

기술 2013 - 01

2013 상반기 적용  
건설업 임금(시중노임단가)

2013. 1. 1



# - 차 례 -

I. 조사개요 .....	2
1. 조사목적 .....	2
2. 법적근거 .....	2
3. 조사연혁 .....	2
4. 조사기준 .....	2
5. 조사방법 .....	2
6. 직종별 임금산출방법 .....	3
7. 이용상의 주의사항 .....	3
8. 평균임금 현황 .....	3
9. 참고사항 .....	4
II. 임금적용 요령 .....	5
1. 시중임금 적용근거 .....	5
2. 노무비지수 정의 .....	6
3. 임금적용 시점 .....	6
4. 참고사항 .....	6
※ 통합 및 명칭변경 직종	
III. 개별직종 임금단가 .....	9
IV. 직종해설 .....	13

# I. 조 사 개 요

1. 조사목적 : 건설부문 시중임금 자료 제공

2. 법적근거 : 통계법 제17조에 의한 지정통계(승인번호 제36504호)

## 3. 조사연혁

- 1990.11 통계작성승인 제329-21-04호
- 1993.11 통계작성 승인번호 변경(승인번호 제36504호)
- 1994. 9 표본수 조정(945개 → 1,300개 현장)
- 1998. 5 조사 직종수 조정(173개 → 142개 직종)
- 1998.10 조사 직종수 조정(142개 → 145개 직종)
- 1999.12 지정통계로 변경승인(승인번호 제36504호)
- 2005. 5 표본수 조정(1,300개 → 1,700개 현장)
- 2009. 7 조사 직종수(145개 → 117개 직종) 및 표본수 조정(1,700 → 2,000개 현장)

## 4. 조사기준

가. 조사 기준기간 : 2012. 9. 1 ~ 9. 30

나. 조사 실시기간 : 2012. 10. 1 ~ 10. 31

다. 조사범위 : 전국의 2,000개 건설현장

- 1) 공 사 직 종 : 건설공사업(종합 또는 전문) 등록업체의 현장
- 2) 전 기 직 종 : 전기공사업 등록업체의 현장
- 3) 정보 통신 직종 : 정보통신공사업 등록업체의 현장
- 4) 문 화 재 직 종 : 문화재 보수 시공업체의 현장
- 5) 원 자 력 직 종 : 원자력공사 시공업체의 현장

## 5. 조사방법

- 자체식 우편조사·인터넷 조사와 타계식 현장실사 병행 실시

## 6. 직종별 임금산출 방법

$$\text{직종별 임금} = \frac{\text{직종별 조사된 총임금}}{\text{직종별 조사된 총인원}}$$

- 조사현장이 20개 이상인 경우 : 1차 평균금액을 중심으로 표준편차의 3배를 벗어나는 임금은 제거함.
- 조사현장이 5개 이상 20개 미만인 경우 : 1차 평균금액을 중심으로 표준편차의 2배를 벗어나는 임금은 제거함.

## 7. 이용상의 주의사항

가. 통계전반에 걸쳐 사용한 「-」의 기호는 조사되지 않았거나, 비교불능을 나타냄.

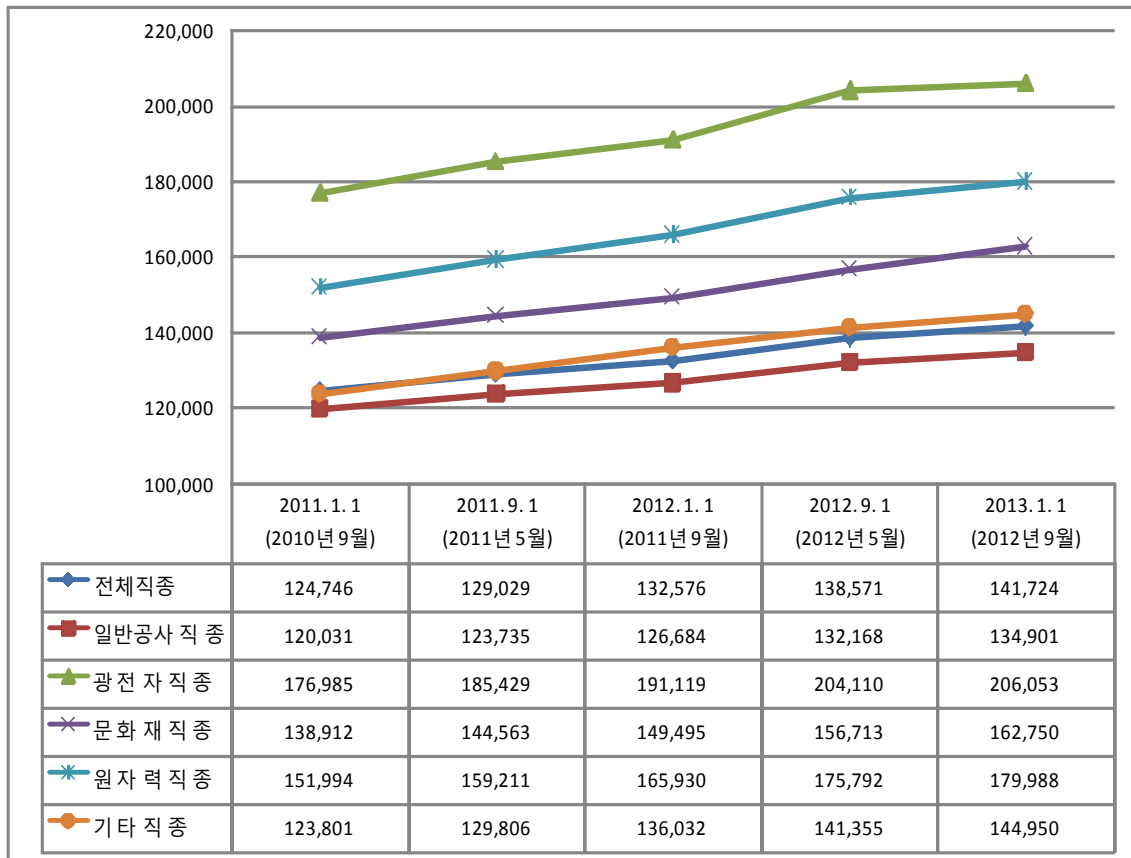
나. 직종번호 앞의 「\*」 표시는 조사 현장수가 5개 미만인 직종, 「\*\*」 표시는 조사되지 않은 직종이므로 유의하여 적용 (Ⅱ.임금적용 요령 참조)

다. 본 조사임금은 1일 8시간 기준(단, 잠수부는 6시간 기준)금액임.

$$\text{8시간환산임금} = \frac{\text{총임금}}{8 + (\text{총작업시간} - 8 - \text{점심시간} - \text{간식시간}) \times 1.5} \times 8$$

## 8. 평균임금현황

(단위: 원)



- 【주】 1. 2010.1.1자 공표임금부터는 개정된 직종 및 직종수(145→117개)로 조사·공표되어  
이전 공표된 평균임금과 차이가 있음  
2. 따라서, 물가변동으로 인한 계약금액 조정시 **다음의 평균임금을 참고하시기 바람**

공표일 (조사기준)	전체직종	일반공사직종	광전자직종	문화재직종	원자력직종	기타직종
2013. 1. 1 (2012년 9월)	141,724	134,901	206,053	162,750	179,988	144,950
2012. 9. 1 (2012년 5월)	138,571	132,168	204,110	156,713	175,792	141,355
2012. 1. 1 (2011년 9월)	132,576	126,684	191,119	149,495	165,930	136,032
2011. 9. 1 (2011년 5월)	129,029	123,735	185,429	144,563	159,211	129,806
2011. 1. 1 (2010년 9월)	124,746	120,031	176,985	138,912	151,994	123,801
2010. 9. 1 (2010년 5월)	123,031	118,090	174,848	138,670	152,852	121,205
2010. 1. 1 (2009년 9월)	119,717	114,847	165,652	137,030	147,659	117,682
2009. 9. 1 (2009년 5월)	117,333	111,664	156,581	130,640	146,190	110,820
2009. 1. 1 (2008년 9월)	117,524	111,661	153,277	134,021	146,937	110,576
2008. 9. 1 (2008년 5월)	114,642	108,559	147,292	132,221	146,159	106,679
2008. 1. 1 (2007년 9월)	110,546	104,226	140,851	126,407	144,482	104,282
2007. 9. 1 (2007년 5월)	107,261	101,241	133,455	124,886	138,384	102,436
2007. 1. 1 (2006년 9월)	104,651	99,171	129,001	121,275	133,106	100,354
2006. 9. 1 (2006년 5월)	102,924	97,633	127,446	120,292	128,767	99,629
2006. 1. 1 (2005년 9월)	101,024	96,236	126,903	118,898	122,684	97,199
2005. 9. 1 (2005년 5월)	97,859	93,530	123,783	118,790	114,464	93,578
2005. 1. 1 (2004년 9월)	97,467	93,240	122,971	119,556	112,684	93,108
2004. 9. 1 (2004년 5월)	97,298	93,190	122,742	120,045	111,078	93,238
2004. 1. 1 (2003년 9월)	96,102	91,847	120,954	119,181	110,222	92,224
2003. 8.13 (2003년 5월)	94,411	89,975	117,838	118,642	109,322	91,170
2002.12.17 (2002년 9월)	92,904	88,487	116,517	116,355	107,531	89,835
2002. 8.14 (2002년 5월)	86,190	81,310	109,916	109,270	103,401	83,005
2002. 1. 1 (2001년 9월)	79,560	74,440	97,462	102,277	100,351	76,099
2001. 9. 1 (2001년 5월)	77,133	71,896	94,812	99,933	98,138	74,240
2001. 1. 1 (2000년 9월)	76,007	70,436	92,976	102,542	95,783	74,631
2000. 9. 1 (2000년 5월)	75,917	70,083	92,971	103,425	95,770	76,233
2000. 1. 1 (1999년 9월)	74,593	68,916	92,474	106,729	90,719	72,590
1999. 9. 1 (1999년 5월)	74,166	68,763	92,311	103,077	90,888	71,849
1999. 1. 1 (1998년 9월)	73,588	68,016	91,094	104,774	89,988	71,162
1998. 9. 1 (1998년 5월)	74,930	69,264	97,408	101,878	92,661	72,784
1998. 1. 1 (1997년 9월)	77,569	73,839	102,716	99,608	97,656	71,243
1997. 9. 1 (1997년 5월)	77,330	74,025	103,567	105,230	88,730	69,972

※ 1997.9.1 이전 공표 평균임금의 변동율은 협회로 문의 바람

3. 일반공사직종 : 직종번호 1001 ~ 1091번	광전자직종 : 직종번호 2001 ~ 2003번
문화재직종 : 직종번호 3001 ~ 3012번	원자력직종 : 직종번호 4001 ~ 4004번
기타직종 : 직종번호 5001 ~ 5007번	

\*직종번호는 「Ⅲ. 개별직종 임금단가」 표 참조

## 9. 참고사항

- 자료위치 : 대한건설협회(www.cak.or.kr)-건설업무-건설적산기준-건설임금
- 문의사항 : 대한건설협회 건설환경실 02-3485-8275

## II. 임금 적용 요령

### 1. 시중임금 적용 근거

- 「국가를 당사자로 하는 계약에 관한 법률 시행규칙」 제7조

제7조(원가계산을 할 때 단위당 가격의 기준) ①제6조제1항의 규정에 의한 원가계산을 할 때 단위당 가격은 다음 각 호의 어느 하나에 해당하는 가격을 말하며, 그 적용순서는 다음 각 호의 순서에 의한다.

1. 거래실례가격 또는 「통계법」 제15조의 규정에 의한 지정기관이 조사하여 공표한 가격.  
다만, 기획재정부장관이 단위당 가격을 별도로 정한 경우 또는 각 중앙관서의 장이 별도로 기획재정부장관과 협의하여 단위당 가격을 조사·공표한 경우에는 당해 가격
2. 제10조제1호 내지 제3호의 1의 규정에 의한 가격

②각 중앙관서의 장 또는 계약담당공무원은 제1항제1호에 따른 가격을 적용함에 있어 다음 각 호의 어느 하나에 해당하는 경우에는 당해 노임단가에 동 노임단가의 100분의 15 이하에 해당하는 금액을 가산할 수 있다.

1. 「국가기술자격법」 제10조에 따른 국가기술자격 검정에 합격한 자로서 기능계 기술자격을 취득한 자를 특별히 사용하고자 하는 경우
2. 도서지역(제주도를 포함한다)에서 이루어지는 공사인 경우

- 「지방자치단체를 당사자로 하는 계약에 관한 법률 시행규칙」 제7조

제7조 (원가계산을 할 때 단위당 가격의 기준) ①제6조제1항의 규정에 의한 원가계산을 할 때 단위당 가격은 다음 각 호의 어느 하나의 가격을 말하며, 그 적용순서는 다음 각 호의 순서에 의한다.

1. 거래실례가격 또는 「통계법」 제15조의 규정에 의한 지정기관이 조사하여 공표한 가격.  
다만, 행정안전부장관이 단위당 가격을 별도로 정한 경우 또는 지방자치단체의 장이 별도로 행정안전부장관과 협의하여 단위당 가격을 조사·공표한 경우에는 당해 가격을 말한다.
2. 제10조제1호 내지 제3호의 어느 하나의 규정에 의한 가격

②지방자치단체의 장 또는 계약담당자는 제1항 제1호의 규정에 의한 가격을 적용함에 있어 다음 각 호의 어느 하나에 해당하는 경우에는 당해 노임단가에 동 노임단가의 100분의 15 이하에 해당하는 금액을 가산할 수 있다.

1. 「국가기술자격법」 제10조의 규정에 의한 국가기술자격검정에 합격한 자로서 기능계 기술자격을 취득한 자를 특별히 사용하고자 하는 경우
2. 도서지역(제주도를 포함한다)에서 이루어지는 공사인 경우

## 2. 노무비지수 정의

○ 조사·공표된 해당직종의 평균치

※ 기획재정부 회계예규 “정부입찰·계약집행기준” 제68조(지수조정율 및 용어의 정의) 제3호 및 행정안전부 예규 “물가변동 조정률 산출요령” 제3조(지수조정율 및 용어의 정의) 제3호

## 3. 임금 적용 시점

○ 2013. 1. 1

## 4. 참고사항

### 원가계산에 의한 예정가격 작성 시 시중임금단가 적용에 참고할 사항

<재경원 문서번호 회계 45101-45(1995.1.13) 발체>

가. 공표된 시중노임단가는 1일 8시간을 기준으로 한 것이며, 다만 산업안전보건법 제46조 및 동법 시행령 제32조의8에 규정된 작업에 종사하는 직종(잠수부)은 1일 6시간을 기준으로 한 것임.

나. 공표된 시중노임단가는 사용자가 근로의 대가로 노동자에게 일급으로 지급하는 기본급여액임. 따라서 근로기준법에서 규정하고 있는 제수당, 상여금 및 퇴직급여충당금은 시중노임단가를 기준으로 하여 회계예규인 “원가계산에 의한 예정가격작성준칙”(현 “예정가격작성기준”)의 정한 바에 따라 계상하여야 함.

다. 조사기관이 조사·공표하지 않은 직종은 조사기관이 조사·공표한 유사한 직종의 시중노임단가에 준하여 적용할 수 있음.

라. 조사기관이 조사·공표한 당해직종의 시중노임단가가 없는 년도(또는 시기)의 경우에는 전후년도(또는 시기)의 당해직종의 시중노임단가에 그간의 전체 평균시중노임단가 증가율을 적용하여 해당년도(또는 시기)의 당해직종의 노임단가를 산정할 수 있음.

### 2010년 상반기 임금 공표시 직종 통합·폐지 등에 따른 「품목조정률에 의한 계약금액 조정시 물가변동 당시 노임단가산정방법」

<기획재정부 문서번호 회계제도과-542(2010.4.5) 발체>

가. 통합후 존속하는 19개 직종의 물가변동 당시 노임단가는 “'10.1.1 이후 당해 직종 노임단가” 적용

나. 통합후 소멸되는 25개 직종의 물가변동 당시 노임단가는 “입찰당시(또는 직전조정일당시)의 당해직종 노임단가 x (1 + '10.1.1 이전 당해직종 노임 증감률 + '10.1.1 이후 당해 직종부문 전기대비 평균노임 증감률)” 적용

다. 폐지되는 10개 직종의 물가변동 당시 노임단가는 “입찰당시(또는 직전조정 일당시)의 당해직종 노임단가 x (1 + '10.1.1 이전 당해직종 노임 증감률 + '10.1.1 이후 당해 직종부문 전기대비 평균노임 증감률)” 적용

라. 명칭이 변경된 13개 직종의 물가변동 당시 노임단가는 “'10.1.1 이후 명칭이 변경된 당해직종 노임단가” 적용

- 다만, 노임조사기준도 함께 변경된 시험관련기사, 산업기사, 기능사의 경우는 “입찰당시(또는 직전조정일당시)의 당해직종 노임단가 x (1 + '10.1.1 이전 당해직종 노임 증감률 + '10.1.1 이후 당해 직종부문 전기대비 평균노임 증감률)” 적용

마. 참고사항

① “당해직종 노임단가”란 「건설업 임금실태조사 보고서」 상의 ‘개별직종 노임 단가’를 말함

② “당해 직종부문 평균노임”이란 「건설업 임금실태조사 보고서」 상의 일반공사, 광전자, 문화재, 원자력, 기타부문에 대한 각각의 평균노임을 말함

③ 건설직종 명칭·직종수 조정내역

- 통합후 존속하는 직종(19개 직종) :

보통인부, 특별인부, 조력공, 비계공, 형틀목공, 철근공, 철공, 철판공, 철골공, 용접공(변경전 : 용접공(일반)), 콘크리트공, 준설선기관사, 조적공, 덕트공, 플랜트배관공, 플랜트제관공, 광케이블설치사, H/W시험사, S/W시험사

- 통합후 소멸되는 직종(25개 직종) :

선부, 갱부, 조립인부, 특수비계공, 동발공(터널), 절단공, 용접공(철도), 노즐공, 준설선기관장, 준설선전기사, 보통선원, 고급선원, 치장벽돌공, 함석공, 창호목공, 샷시공, 기계공, 기계설치공, 원자력배관공, 원자력제관공, 특급원자력비파괴 시험공, 고급원자력비파괴시험공, 광통신설치사, H/W설치사, CPU시험사



※ 통합 및 명칭변경 직종

○ 통합직종

연번	당 초	통합직종명	연번	당 초	통합직종명
1	선부+보통인부	보통인부	12	치장벽돌공+조적공	조적공
2	갱부+특별인부	특별인부	13	함석공+덕트공	덕트공
3	조림인부+조력공	조력공	14	창호목공+샷시공	창호공
4	특수비계공+비계공	비계공	15	기계공+기계설치공	기계설비공
5	동발공(터널)+형틀목공	형틀목공	16	원자력배관공 +플랜트배관공	플랜트배관공
6	절단공	철공 철공 철공 철공으로 각각 통합	17	원자력제관공 +플랜트제관공	플랜트제관공
7	용접공(일반)+용접공(철도)	용접공	18	특급원자력비파괴시험공 +고급원자력비파괴시험공	비파괴시험공
8	노출공+콘크리트공	콘크리트공	19	광통신설치사 +광케이블설치사	광케이블설치사
9	준설선기관장	+준설선기관사 준설선기관사	20	H/W설치사+H/W시험사	H/W시험사
10	준설선전기사		21	CPU시험사+S/W시험사	S/W시험사
11	보통선원+고급선원	선원		-	

○ 직종명칭 변경

연번	당 초	변경 명칭	연번	당 초	변경 명칭
1	보링공(지질조사)	보링공	8	원자력계장공	플랜트계장공
2	목도	인력운반공	9	원자력덕트공	플랜트덕트공
3	건설기계운전기사	건설기계운전사	10	원자력보온공	플랜트보온공
4	운전사(운반차)	화물차운전사	11	시험관련기사	특급품질관리원
5	운전사(기계)	일반기계운전사	12	시험관련산업기사	고급품질관리원
6	원자력특별인부	플랜트특별인부	13	시험관련기능사	초급품질관리원
7	원자력케이블전공	플랜트케이블전공	-		

### Ⅲ. 개별직종노임단가

(단위 : 원)

공 표 일		2013.1.1	2012.9.1	2012.1.1	2011.9.1
번호	직종명				
1001	작업반장	106,156	103,595	102,573	100,879
1002	보통인부	81,443	80,732	75,608	74,008
1003	특별인부	97,951	92,512	97,283	95,366
1004	조력공	95,261	92,694	88,637	87,687
*1005	제도사	93,466	91,037	88,987	87,155
1006	비계공	141,535	136,740	126,924	123,972
1007	형틀목공	115,082	107,506	114,466	105,805
1008	철근공	118,264	118,389	114,884	111,058
1009	철공	122,482	117,844	113,632	104,518
1010	철판공	120,277	118,154	111,670	107,902
1011	철골공	124,625	120,830	114,141	115,954
1012	용접공	118,754	123,164	118,003	115,090
1013	콘크리트공	117,989	111,559	107,477	102,951
1014	보링공	97,175	96,008	87,389	90,591
*1015	착암공	89,295	90,510	83,149	88,645
1016	화약취급공	116,803	116,554	107,051	98,620
1017	할석공	107,298	101,771	103,334	95,502
*1018	포설공	93,140	91,841	84,211	88,444
1019	포장공	105,320	105,237	96,988	99,661
*1020	잠수부	157,610	155,876	142,472	155,679
1021	조적공	116,217	117,597	109,297	104,754
1022	건출공	111,378	112,082	103,673	102,932
1023	건축목공	113,962	113,281	104,682	106,641
1024	창호공	117,090	110,390	107,183	101,494
1025	유리공	106,359	105,193	101,191	99,467
1026	방수공	87,417	88,799	81,612	77,442
1027	미장공	115,095	112,225	107,403	103,210
1028	타일공	123,611	120,603	115,534	110,585
1029	도장공	109,720	106,840	105,730	100,929
1030	내장공	116,367	114,792	108,686	100,066

		공 표 일			
번 호	직 종 명	2013.1.1	2012.9.1	2012.1.1	2011.9.1
1031	도배공	97,428	96,090	89,724	84,052
*1032	연마공	96,799	96,541	90,245	86,165
1033	석공	128,544	128,509	119,030	112,871
1034	출눈공	94,619	90,959	88,140	87,103
1035	판넬조립공	111,372	111,345	103,162	102,363
*1036	지붕잇기공	121,564	122,326	114,953	110,267
1037	벌목부	105,911	105,800	99,200	97,349
1038	조경공	104,904	103,362	95,540	90,072
1039	배관공	104,844	103,242	95,187	94,293
1040	배관공(수도)	130,795	124,928	121,189	113,702
*1041	보일러공	103,571	105,230	97,465	90,595
1042	위생공	101,593	102,698	93,707	87,613
1043	덕트공	96,182	96,913	88,603	90,070
1044	보온공	98,179	90,568	93,112	89,836
*1045	인력운반공	94,666	95,422	88,865	-
*1046	케도공	104,006	104,948	96,970	98,292
1047	건설기계조장	96,741	96,560	92,878	95,501
1048	건설기계운전사	108,713	104,611	109,748	105,406
1049	화물차운전사	98,507	95,017	90,701	83,850
1050	일반기계운전사	82,849	78,273	81,728	75,660
1051	기계설비공	100,381	94,676	95,011	94,807
*1052	준설선선장	126,154	-	119,215	117,431
*1053	준설선기관사	107,692	-	98,825	90,764
*1054	준설선운전사	102,857	-	98,299	92,121
*1055	선원	91,692	89,177	83,617	81,609
1056	플랜트배관공	172,716	157,877	155,819	155,151
1057	플랜트제관공	146,253	145,093	132,884	134,336
1058	플랜트용접공	168,786	163,191	176,855	164,849
*1059	플랜트특수용접공	187,135	182,554	176,077	-
1060	플랜트기계설치공	173,641	162,361	152,521	145,425

공 표 일		2013.1.1	2012.9.1	2012.1.1	2011.9.1
번 호	직 종 명				
1061	플랜트특별인부	108,090	102,645	101,412	95,482
1062	플랜트케이블전공	167,857	160,969	152,273	143,083
1063	플랜트계장공	157,124	154,515	141,831	146,019
**1064	플랜트덕트공	-	-	124,424	-
*1065	플랜트보온공	151,459	149,843	138,852	145,855
*1066	제철축로공	255,951	275,263	250,667	250,777
1067	비파괴시험공	184,376	181,152	167,675	165,624
*1068	특급품질관리원	117,460	119,477	109,418	-
1069	고급품질관리원	97,066	97,623	106,383	102,462
*1070	중급품질관리원	88,837	89,894	93,802	91,128
*1071	초급품질관리원	86,364	85,278	90,660	87,968
1072	지적기사	196,139	193,114	195,584	191,190
1073	지적산업기사	173,201	168,906	163,870	159,262
1074	지적기능사	151,646	141,524	130,795	125,193
1075	내선전공	135,106	134,897	122,891	116,754
1076	특고압케이블전공	237,241	230,335	222,742	217,870
1077	고압케이블전공	205,729	188,200	187,417	175,292
1078	저압케이블전공	163,808	162,923	149,599	138,576
1079	송전전공	341,541	332,019	317,565	326,438
1080	송전활선전공	372,088	367,817	363,254	355,581
1081	배전전공	216,877	214,518	195,794	213,248
1082	배전활선전공	345,506	341,528	338,780	332,195
1083	플랜트전공	163,491	158,613	144,303	136,915
1084	계장공	148,981	145,900	139,784	136,021
1085	철도신호공	175,048	168,896	154,561	153,096
1086	통신내선공	129,963	128,024	122,975	116,089
1087	통신설비공	137,172	136,710	124,758	129,480
1088	통신외선공	174,902	173,041	172,407	165,848
1089	통신케이블공	210,204	209,638	191,885	183,146
1090	무선안테나공	164,612	156,739	149,521	142,274
*1091	석면해체공	97,473	93,868	99,179	98,119

		공 표 일			
번 호	직 종 명	2013.1.1	2012.9.1	2012.1.1	2011.9.1
2001	광케이블설치사	214,819	213,445	195,695	192,441
2002	H/W시험사	191,839	191,461	183,444	177,071
2003	S/W시험사	211,502	207,425	194,219	186,776
*3001	도편수	224,975	204,917	185,455	178,234
*3002	드잡이공	184,113	168,500	-	-
3003	한식목공	146,007	141,103	142,682	133,426
*3004	한식목공조공	113,741	111,298	103,992	99,755
3005	한식석공	165,635	156,226	148,638	148,117
3006	한식미장공	127,502	124,978	125,647	124,738
3007	한식와공	188,315	176,307	182,853	170,490
*3008	한식와공조공	148,018	142,699	135,713	128,120
**3009	목조각공	-	135,932	125,806	123,429
**3010	석조각공	-	-	176,959	162,857
**3011	특수화공	-	200,625	-	184,825
*3012	화공	141,172	141,010	129,787	129,191
4001	원자력플랜트전공	174,547	170,961	163,143	151,628
4002	원자력용접공	172,174	167,617	156,656	154,106
4003	원자력기계설치공	176,595	172,326	163,689	155,383
4004	원자력품질관리사	196,636	192,265	180,233	175,725
5001	통신관련기사	165,315	158,648	155,534	147,395
5002	통신관련산업기사	156,769	155,584	145,230	136,269
5003	통신관련기능사	136,086	133,039	124,291	123,820
5004	전기공사기사	141,540	137,191	137,423	128,372
5005	전기공사산업기사	126,445	124,244	120,357	115,183
5006	변전전공	176,596	170,049	166,496	157,676
5007	코킹공	111,902	110,727	102,894	99,928

주) 「\*」 표시 직종은 조사현장수가 5 개미만 직종임

「\*\*」 표시 직종은 조사되지 않은 직종이므로 그 적용은 앞의 '이용 상의 주의사항'을  
참고하시기 바람

## IV. 직 종 해 설

직종 번호	직 종 명	해 설
1001	작 업 반 장	각 공종별로 인부를 통솔하여 작업을 지휘하는 사람(십장)
1002	보 통 인 부	기능을 요하지 않는 경작업인 일반잡역에 종사하면서 단순육체노동을 하는 사람
1003	특 별 인 부	보통 인부보다 다소 높은 기능정도를 요하며, 특수한 작업조건하에서 작업하는 사람
1004	조 력 공	숙련공을 도와서 그의 지시를 받아 작업에 협력하는 사람
1005	제 도 사	고안된 설계도면에 따라 도면을 깨끗하게 제도하거나 컴퓨터 프로그램으로 도면을 그리는(작업하는)사람
1006	비 계 공	비계, 운반대, 작업대, 보호망 등의 설치 및 해체작업에 종사하는 사람
1007	형 틀 목 공	콘크리트 타설을 위하여 형틀 및 동바리를 제작, 조립, 설치, 해체작업을 하는 목수
1008	철 근 공	철근의 절단, 가공, 조립, 해체 등의 작업에 종사하는 사람
1009	철 공	철재의 절단, 가공, 조립, 설치 등의 작업에 종사하는 사람
1010	철 판 공	철판을 주자재로 하여 제작, 가공, 조립 및 해체를 하는 사람
1011	철 골 공	H빔 BOX빔 등 철골의 절단, 가공, 조립 및 해체 등의 작업에 종사하는 사람
1012	용 접 공	일반철재, 일반기기 또는 일반배관 등의 용접을 하는 사람 (난이도 일반수준)
1013	콘 크 리 트 공	소정의 중량화 및 용적화의 콘크리트를 만들기 위해 시멘트, 모래, 자갈, 물 비비기와 부어넣기 및 바이브레타를 사용하여 다지기거나 슛크리트를 분사하는 사람
1014	보 링 공	지하수 개발 또는 지질조사나 구조물기초설계를 위한 보링을 전문으로 하는 사람
1015	착 압 공	착암기를 사용하여 암반의 천공작업을 하는 사람
1016	화 약 취 급 공	화약의 저장관리 및 장진 발파작업을 전문으로 하는 사람
1017	할 석 공	큰 돌을 소정의 규격에 맞도록 깨는 사람
1018	포 설 공	골재를 포설하는 사람
1019	포 장 공	도로포장 등 공사에 있어서 표면처리를 하는 사람
1020	잠 수 부	수중에서 잠수작업을 하는 사람
1021	조 적 공	벽돌, 치장벽돌 및 블록을 쌓기 및 해체하는 사람
1022	견 출 공	콘크리트 면을 매끈하게 마감공사를 하는 사람
1023	건 축 목 공	건축물의 축조 및 실내 목구조물의 제작, 설치 또는 해체작업에 종사하는 목수
1024	창 호 공	건물 등에서 목재, 철재, 샷시 등으로 된 창 및 문짝을 제작 또는 설치하는 사람
1025	유 리 공	유리를 규격에 맞게 재단하거나 끼우게 하는 사람
1026	방 수 공	구조물의 바닥, 벽체, 지붕 등의 누수방지작업을 하는 사람
1027	미 장 공	시멘트, 모르타르나 회반죽, 석고 프라스타 및 기타 미장재료를 이용하여 구조물의 내외표면에 바름 작업을 하는 사람
1028	타 일 공	타일 또는 아스타일 등 타일류를 구조물의 표면에 부착시키는 사람
1029	도 장 공	도장을 위한 바탕처리작업 및 페인트류 및 기타 도료를 구조물 등에 칠하는 사람
1030	내 장 공	건물의 내부에 수장재를 사용하여 마무리하는 사람

직종 번호	직 종 명	해 설
1031	도 배 공	실내의 벽체, 천정, 바닥, 창호 등 실내표면에 종이나 장판지 등 도배재료를 부착시키는 사람
1032	연 마 공	인조석 및 테라조의 표면을 인력이나 기계로 물갈기 하여 광택작업을 하는 사람
1033	석 공	대할 및 소할 된 석재를 가공하여 형성된 마름돌과 석재를 설치 또는 붙이거나 일반 쌓기를 하여 구조물을 축조하는 사람
1034	줄 눈 공	석축 및 조적조에 줄눈을 장치하는 사람
1035	판 널 조 립 공	P.C판널이나 샌드위치 판널 등에 보온재를 채우거나 자르는 등 가공하여 조립 부착하는 사람
1036	지 붓 잇 기 공	기와 잇기 및 슬레이트를 절단·가공하여 지붕, 벽체, 천정 등에 부착작업을 하는 사람
1037	벌 목 부	나무를 베는 사람
1038	조 경 공	수목 식재 및 조경작업을 하는 사람
1039	배 관 공	설계압력 5kg/cm <sup>2</sup> 미만의 배관을 시공 및 보수하는 사람
1040	배 관 공 (수 도)	옥외(건물외부)에서 상·하수도, 농업용수로 등의 배관을 시공 및 보수하는 사람
1041	보 일 러 공	보일러 조립·설치 및 정비를 하는 사람
1042	위 생 공	위생도기의 설치 및 부대작업을 하는 사람
1043	덕 트 공	금속박판을 가공하여 덕트 등을 가공, 제작, 조립, 설치작업에 종사하는 사람
1044	보 온 공	기기 및 배관류의 보온시공을 하는 사람
1045	인 력 운 반 공	2인 이상이 1조가 되어 인력으로 중량물을 운반하는 작업에 종사하는 사람(목도 포함)
1046	케 도 공	철도의 궤도부설작업 또는 일반 공사장(사업장)내의 운반수단으로 임시 간이궤도를 부설, 해체, 유지 보수하는 작업에 종사하는 사람
1047	건 설 기 계 조 장	건설기계 조종원을 통솔, 지휘하는 사람
1048	건 설 기 계 운 전 사	각종 건설기계의 운전과 조작을 하는 운전자(12t이상 트럭 포함)
1049	화 물 차 운 전 사	운반을 목적으로 하는 화물자동차의 운전자
1050	일 반 기 계 운 전 사	발동기, 발전기, 양수기, 원차 등 경기계 조종원
1051	기 계 설 비 공	일반기계설비 및 기계의 조립설치, 조정, 검사 및 유지보수를 하는 사람
1052	준 설 선 선 장	준설기를 장치한 선박의 선장
1053	준 설 선 기 관 사	준설기를 장치한 선박의 기관사 ( <b>준설선기관장, 준설선전기사 포함</b> )
1054	준 설 선 운 전 사	준설기를 장치한 준설기계 운전자
1055	선 원	선박의 운항을 위한 각 부서의 선원
1056	플 란 트 배 관 공	유해가스 이송관, 플랜트(철강, 석유, 제지, 화학, 원자력 및 발전 등의 에너지시설)배관 또는 설계압력 5kg/cm <sup>2</sup> 이상의 배관을 시공 및 보수하는 사람( <b>원자력배관공 포함</b> )
1057	플 란 트 제 관 공	플랜트(철강, 석유, 제지, 화학, 원자력 및 발전 등의 에너지시설) 시설에서 다른 건설공사보다 엄격한 규격 및 품질보증 요구조건에 따라 강제구조물과 압력용기의 가공, 제작시공 및 보수를 하는 사람( <b>원자력 포함</b> )
1058	플 란 트 용 접 공	유해가스 이송관 및 유해가스 용기를 용접하거나, 플랜트 기기 및 플랜트 배관을 용접하거나, 철재·강관(합금강제외)을 TIG, MIG 등 용접하거나, 각각의 설계압력이 5kg/cm <sup>2</sup> 이상인 기기 또는 배관의 용접을 하는 사람 (난이도 중·고급수준)
1059	플 란 트 특 수 용 접 공	각각의 사용압력이 100kg/cm <sup>2</sup> 이상인 배관 또는 압력용기를 용접하거나, 합금강을 용접 하거나, 합금강을 TIG, MIG 등 용접을 하는 사람 (난이도 특급수준)
1060	플 란 트 기 계 설 치 공	정밀을 요하는 플랜트 기계설비의 조립, 설치, 조정, 검사 및 보수를 하는 사람

직종 번호	직 종 명	해 설
1061	플랜트특별인부	플랜트(철강, 석유, 제지, 화학, 원자력 및 발전 등의 에너지시설) 시설에서 다른 건설공사보다 엄격한 규격 및 품질보증 요구조건에 따라 전문작업을 보조해주는 사람(원자력 포함)
1062	플랜트케이블전공	플랜트(철강, 석유, 제지, 화학, 원자력 및 발전 등의 에너지시설) 시설에서 다른 건설공사보다 엄격한 규격 및 품질보증 요구조건에 따라 케이블시공 및 보수작업을 하는 사람(원자력 포함)
1063	플랜트계장공	플랜트(철강, 석유, 제지, 화학, 원자력 및 발전 등의 에너지시설) 시설에서 다른 건설공사보다 엄격한 규격 및 품질보증 요구조건에 따라 계장작업을 하는 사람(원자력 포함)
1064	플랜트덕트공	플랜트(철강, 석유, 제지, 화학, 원자력 및 발전 등의 에너지시설) 시설에서 다른 건설공사보다 엄격한 규격 및 품질보증 요구조건에 따라 덕트의 제작·설치작업을 하는 사람(원자력 포함)
1065	플랜트보온공	플랜트(철강, 석유, 제지, 화학, 원자력 및 발전 등의 에너지시설) 시설에서 다른 건설공사보다 엄격한 규격 및 품질보증 요구조건에 따라 기기 및 배관류 등의 보온시공을 하는 사람(원자력 포함)
1066	제철축로공	제철용 각종로(1,000°C~1,400°C) 내화물시공(R오차 ±1mm이내) 및 보수를 하는 사람
1067	비파괴시험공	일반 또는 플랜트(철강, 석유, 제지, 화학, 원자력 및 발전 등의 에너지시설) 등 시설물의 기기 및 배관 등의 용접부위 또는 구조물 주요부위의 비파괴검사를 실시하는 사람(검사자)
1068	특급품질관리원	건설기술관리법 시행규칙 별표11에 해당하는 특급품질관리자격을 가진 자로서 건설현장에 배치되어 각종 건설자재의 품질 시험, 검사, 분석, 검토, 확인 등을 실시하는 시험인력
1069	고급품질관리원	건설기술관리법 시행규칙 별표11에 해당하는 고급품질관리자격을 가진 자로서 건설현장에 배치되어 각종 건설자재의 품질 시험, 검사, 분석, 검토, 확인 등을 실시하는 시험인력
1070	중급품질관리원	건설기술관리법 시행규칙 별표11에 해당하는 중급품질관리자격을 가진 자로서 건설현장에 배치되어 각종 건설자재의 품질 시험, 검사, 분석, 검토, 확인 등을 실시하는 시험인력
1071	초급품질관리원	건설기술관리법 시행규칙 별표11에 해당하는 초급품질관리자격을 가진 자로서 건설현장에 배치되어 각종 건설자재의 품질 시험, 검사, 분석, 검토, 확인 등을 실시하는 시험인력
1072	지 적 기 사	지적산업기사가 하는 업무와 지적측량의 종합적 계획수립에 종사하는 사람
1073	지 적 산 업 기 사	지적기능사가 하는 업무와 지적측량에 종사하는 사람
1074	지 적 기 능 사	지적측량의 보조 또는 도면의 정리와 등사, 면적측정 및 도면작성에 종사하는 사람
1075	내 선 전 공	옥내전선관, 배선 및 등기구류 설비의 시공 및 보수에 종사하는 사람
1076	특고압케이블전공	특별고압케이블 설비의 시공 및 보수에 종사하는 사람(7,000V 초과)
1077	고압케이블전공	고압케이블 설비의 시공 및 보수에 종사하는 사람 (교류 600V 초과, 직류 750V초과 7,000V 이하)
1078	저압케이블전공	저압케이블 및 제어용 케이블 설비의 시공 및 보수에 종사하는 사람(교류 600V이하, 직류 750V이하)
1079	송 전 전 공	발전소와 변전소 사이의 송전선의 철탑 및 송전설비의 시공 및 보수에 종사하는 사람
1080	송 전 활 선 전 공	소정의 활선작업교육을 이수한 숙련 송전전공으로서 전기가 흐르는 상태에서 필수 활선장비를 사용하여 송전설비에 종사하는 사람



직종 번호	직 종 명	해 설
1081	배 전 전 공	22.9kv이하의 배전설비의 시공 및 보수에 종사하는 사람으로서 전주를 세우고 완금, 애자 등의 부품과 기계류(변압기, 개폐기 등)를 설치하고 무거운 전선을 가설하는 등의 작업을 하는 사람
1082	배 전 활 선 전 공	소정의 활선작업교육을 이수한 숙련배전전공으로서 전기가 흐르는 상태에서 필수 활선장비를 사용하여 배전설비에 종사하는 사람
1083	플 랜 트 전 공	발전소 증공업설비·플랜트설비의 시공 및 보수에 종사하는 사람
1084	계 장 공	기계, 급배수, 전기, 가스, 위생, 냉난방 및 기타공사에 있어서 계기(공업제어장치, 공업계측 및 컴퓨터, 자동제어장치 등)를 전문으로 설치, 부착 및 점검하는 사람
1085	철 도 신 호 공	철도신호기를 설치 등 신호보안 설비공사 및 보수에 종사하는 사람
1086	통 신 내 선 공	구내에 통신용 합성수지관 및 배선을 시공 또는 유지보수 등의 업무에 종사하는 사람
1087	통 신 설 비 공	무선기기, 반송기기, 영상·음향·정보·제어설비 등의 시공 및 유지보수 업무에 종사하는 사람
1088	통 신 외 선 공	전주, PE내관(전선관)포설, 조가선, 나선로 등의 시공 및 보수 업무에 종사하는 사람
1089	통 신 케 이 블 공	각종 동선케이블의 가설, 포설, 접속, 연공, 시험 및 유지보수 등의 업무에 종사하는 사람
1090	무 선 안 테 나 공	철탑, 항공, 항만, 선박통신, 철도신호의 각종 안테나설비 설치 및 도색 등 유지보수에 업무에 종사하는 사람
1091	석 면 해 체 공	건축물, 시설물, 설비 등에서 석면이 함유된 자재를 해체 또는 철거하는 작업에 종사하는 사람
2001	광케이블설치사	광케이블 및 전송장치(단말장치, 중계기 포함)의 설치, 각종시험, 교정 및 유지보수 등의 업무에 종사하는 사람
2002	H / W 시 험 사	전자교환기, 기지국, 컴퓨터시스템의 기계설비(하드웨어 포함)의 설치, 시험, 분석, 운영 시공지도, 유지보수 등의 업무에 종사하는 사람
2003	S / W 시 험 사	전자교환기, 기지국, 컴퓨터시스템(CPU 등 포함)의 소프트웨어 및 프로그램 설계, 작성, 입력, 시험, 분석, 설치, 유지보수 등의 업무에 종사하는 사람
3001	도 편 수	전통한식 건조물의 신축 또는 보수 시 설계도를 해독하고 한식 목공, 한식석공 등을 총괄, 지휘하며 여러 전문 직종의 우두머리가 되는 사람(도석수 포함)
3002	드 잡 이 공	내려앉거나 기울어진 목조건조물, 석조건조물을 바로잡는 일을 하는 사람
3003	한 식 목 공	도편수의 지휘아래 전통한식 기법으로 목재마름질 등 목조건조물의 나무를 치목하여 깎고 다듬어서 기물이나 건물을 짜세우는 일을 전문으로 하는 사람
3004	한 식 목 공 조 공	전통한식 건조물의 치목, 조립을 하는 사람으로 한식목공을 보조하는 사람
3005	한 식 석 공	도편수(도석수)의 지휘아래 전통한식 기법으로 흑두기 등 석재를 마름질하여 기단, 성곽, 석축 등 석조물 조립·해체를 전문으로 하는 사람
3006	한 식 미 장 공	미장 바름재(진흙, 회삼물, 강회 등)를 사용하여 한식벽체·양벽·온돌·외역기 등을 전통기법대로 시공하는 사람

직종 번호	직 종 명	해 설
3007	한 식 와 공	전통한식 건조물의 지붕을 옛 기법대로 기와를 잇거나 보수하는 사람으로 연와공사를 총괄 지휘하는 사람
3008	한 식 와 공 조 공	한식와공의 지도를 받아 전통한식 건조물의 기와를 잇는 사람으로 한식와공을 보조하는 사람
3009	목 조 각 공	목조불상, 한식건축물의 장식물인 포부재, 화반, 대공 등의 조각을 담당하여 새김질을 하는 사람
3010	석 조 각 공	석조불상, 기단우석, 전통석탑 등 석조건조물의 조각을 하는 사람
3011	특 수 화 공	고유단청을 현장에서 시공하는 사람으로서 안료배합 및 초를 낼 수 있고 벽화를 시공할 수 있는 기능을 가진 사람
3012	화 공	고유단청을 현장에서 시공하는 사람으로서 타분, 채색 및 색긋기, 먹긋기, 가칠 등을 전문으로 하는 사람
4001	원자력플랜트전공	원자력발전소 건설·보수 시 원전의 안정성 및 신뢰성 확보를 위하여 다른 건설공사에 비해 엄격한 원자력관련 제규정, 규격 및 품질보증 요구조건에 따라 발·변전설비의 시공 및 보수작업을 하는 사람
4002	원 자 력 용 접 공	원자력발전소 건설·보수 시 원전의 안정성 및 신뢰성 확보를 위하여 다른 건설공사에 비해 엄격한 원자력관련 제규정, 규격 및 품질보증 요구조건에 따라 1차계통의 용접작업을 하는 사람
4003	원자력기계설치공	원자력발전소 건설·보수 시 원전의 안정성 및 신뢰성 확보를 위하여 다른 건설공사에 비해 엄격한 원자력 관련 제규정, 규격 및 품질보증 요구조건에 따라 1차계통의 기계조립, 설치 및 정비를 전문으로 하는 사람
4004	원자력품질관리사	원자력 품질관리규정(10 CFR 50 APP.B)의 요건에 따라 소정의 교육을 이수 후 관리사자격을 취득하고 원자력관련 제규정 및 규격에 관한 지식을 보유하고 동 규정에 따라 품질보증 업무를 하는 사람
5001	통 신 관 련 기 사	정보통신공사업법상의 통신기술 자격자(기사)로서 전기통신 설비의 시험·측정·조정·유지보수 등에서 종사하는 사람(광단말장치 및 광중계장치 제외)
5002	통신관련산업기사	정보통신공사업법상의 통신기술 자격자(산업기사)로서 전기통신 설비의 시험·측정·조정·유지보수 등에서 종사하는 사람(광단말장치 및 광중계장치 제외)
5003	통신관련기능사	정보통신공사업법상의 통신기술 자격자(기능사)로서 전기통신 설비의 유지보수 및 엔지니어링 업무 보조자로 종사하는 사람
5004	전 기 공 사 기 사	전기공사업법상의 전기기술 자격자(기사)로 전기설비의 설치 및 유지보수에 종사하는 사람
5005	전기공사산업기사	전기공사업법상의 전기기술 자격자(산업기사)로 전기설비의 설치 및 유지보수에 종사하는 사람
5006	변 전 전 공	변전소 설비의 시공 및 보수에 종사하는 사람
5007	코 킹 공	창틀, 옥조 등의 방수나 고정을 위하여 코킹작업을 하는 사람